

Rhaglen Gyflawn



Tim Arweinyddiaeth Corfforaethol
Swyddfa'r Cyngor
CAERNARFON
Gwynedd
LL55 1SH

At: Aelodau'r Cyngor

27/04/18

Annwyl Aelod,

CYNGOR BLYNYDDOL – 3 MAI 2018 ADRODDIADAU HWYR

Atodaf adroddiadau hwyr yng nghyswllt yr eitemau isod:-

**10. PAPUR GWYRDD LLYWODRAETH CYMRU - "CRYFHAU 2 - 15
LLYWODRAETH LEOL: CYFLAWNI DROS EIN POBL"**

Cyflwyno adroddiad yr Arweinydd.

16. CYNLLUN LLESIANT GWYNEDD A MON

16 - 34

Cyflwyno adroddiad yr Arweinydd.

Yn gywir,

Prif Weithredwr

CYNGOR GWYNEDD



Adroddiad i gyfarfod y Cyngor

Dyddiad y cyfarfod:	3 Mai 2018
Adroddiad gan:	Y Cynghorydd Dyfrig Siencyn
Swyddog Cyswllt	Dilwyn Williams, Prif Weithredwr
Teitl yr Eitem:	Papur gwyrdd y Llywodraeth “Cryfhau Llywodraeth Leol : Cyflawni dros ein Pobl”.

1. Mae Llywodraeth Cymru wedi cyhoeddi papur ymgynghorol yn dwyn y teitl “Cryfhau Llywodraeth Leol : Cyflawni dros ein pobl” sy’n bapur ymgynghori ar “opsiynau i greu awdurdodau lleol cryfach a mwy pwerus drwy eu dwyn ynghyd i greu awdurdodau newydd”.
2. Mae’r papur yn gosod allan yr achos dros newid ac yna o dan y pennawd “Opsiynau ar gyfer cryfhau llywodraeth leol” , mae’n nodi mai dim ond un opsiwn credadwy sydd yna i wneud hynny sef uno awdurdodau, ac mae’r papur yn ymgynghori mewn gwirionedd ar 3 opsiwn ar gyfer cyflawni hynny.
3. Gellir gweld y papur gwyrdd yn llawn drwy ddilyn y linc isod.
<https://beta.llyw.cymru/cryfhau-llywodraeth-leol-cyflawni-dros-ein-pobl>
4. Mae’n gofyn 33 o gwestiynau penodol, rhai ohonynt yn ymwneud a man lwch, ond yn hytrach na cheisio llunio ymatebion penodol i’r cwestiynau yma, pwrpas y papur yma yw ysgogi trafodaeth ar egwyddorion y dylai’r Cyngor eu mabwysiadu o ran unrhyw drafodaeth i’r dyfodol. Gallwn wedyn lunio ymateb sy’n gyson gyda safbwynt y Cyngor.
5. Gofynnir am ymatebion i’r ymgynghoriad erbyn 12 Mehefin.
6. Mae’r atodiad i’r adroddiad yma yn gosod allan y cefndir ac yn crynhoi cynnwys y papur gwyrdd. Ar sail yr holl drafodaeth sydd wedi bod hyd yma ac ein profiadau ymarferol ein hunain, gwneir cynigion ar yr egwyddorion ddylai lywio’r ford y mae’r Cyngor yn ymateb i’r drafodaeth i’r dyfodol.

7. Crynhoir rhain isod fel sail i drafodaeth yn y Cyngor -

Egwyddor 1 : Fe ddylai popeth ganoli o gwmpas gallu'r sector gyhoeddus i gyflawni'r hyn sy'n bwysig i unigolion.

Egwyddor 2 : Fe ddylai gwasanaethau gael eu cyflawni ar y lefel mwyaf lleol posibl.

Egwyddor 3 : 'Rydym am weld patrwm o wasanaethau cyhoeddus i'r dyfodol sy'n cynnwys rôl ystyrion i gynghorau tref a chymuned o ran bod yn gyfrifol am, a darparu rhai gwasanaethau. Rydym felly hefyd yn croesawu'r ymchwil trawsbleidiol sy'n mynd ymlaen ar hyn o bryd i weld a oes angen unrhyw newidiadau er mwyn sicrhau fod y lefel cynghorau cymuned yn gallu cyflawni pa bynnag swyddogaethau yr ystyrir y dylid ei gyflawni ganddynt

Egwyddor 4 : Gan dderbyn fod yna rai swyddogaethau sy'n rhaid eu cyflawni gan gynghorau mwy, mae angen taro balans rhwng maint priodol ar gyfer y cynghorau hynny a chadw cysylltiad gyda'r cymunedau a wasanaethir er mwyn gwarchod atebolrwydd a democratiaeth leol.

Egwyddor 5 : Mae angen cynnal darn o waith er mwyn ysgogi sgwrs genedlaethol ar beth ddylai gael ei wneud gan ba lefel o lywodraeth er mwyn gallu gwireddu'r hyn a nodir yn rhan 6.13 o'r papur gwyrdd sef bod mewn sefyllfa i osgoi cael dwy haen o Lywodraeth yn ceisio gwneud yr un gwaith. Mae angen inni fod lawer cliriach am y ffiniau rhwng rolau Llywodraeth Cymru a llywodraeth leol, a'u parchu.

Egwyddor 6 : 'Rydym yn cytuno gyda datganiadau Comisiwn Williams y dylid gwneud defnydd gwell a mwy dewisol o gydweithio ac mai'r allwedd i hynny yw gadael i lywodraeth leol ei hun benderfynu a yw o fudd neu beidio. 'Rydym yn sicrhau cytuno fod angen symleiddio'r darlun cydweithio rhanbarthol cymhleth sydd wedi datblygu yn sgil cyfarwyddiadau'r Llywodraeth, a'r angen i wneud llinellau atebolrwydd yn fwy eglur.

Egwyddor 7 : Yr hyn ddylai arwain unrhyw drafodaeth ar gydweithio yw pa fudd fyddai'n deillio i bobl Gwynedd o ran gwella ein gallu i gyflawni'r hyn sy'n bwysig iddynt neu gwneud hynny yn fwy effeithlon ond gan bwysio hynny yn erbyn yr effaith ar atebolrwydd lleol.

Egwyddor 8 : 'Rydym yn ystyried fod Arweinyddiaeth yn fwy pwysig nag ystyriaethau maint awdurdodau. 'Rydym o'r farn fod maint y Cyngor Gwynedd presennol yn briodol o ystyried yr heriau a nodir yn yr amrywiol astudiaethau hyd yma, ond gan mai prif gyfrifoldeb y Cyngor yw gwarchod buddiannau trigolion Gwynedd a'r gwasanaethau a ddarperir ar eu cyfer, ac yn wyneb yr hyn a nodir yn egwyddor 7, ni ddylid cau'r drws ar unrhyw bosibilrwydd allai arwain at arbedion mewn costau rheolaethol, canolog neu swyddfa gefn a fyddai, yn ei dro, yn medru

lleihau maint y toriadau y bydd yn rhaid i'r Cyngor eu gwneud dros y blynyddoedd nesaf.

Egwyddor 9 : O ganlyniad, mae'r Cyngor yn barod i gymryd rhan mewn unrhyw drafodaethau a fyddai'n hwyluso ein gallu i sefydlu pa fuddiannau y byddai uno yn ei gynnig, ond fe fyddai unrhyw benderfyniad terfynol angen bod yn glir ynglŷn â'r buddion o'i gymharu gydag effaith ar atebolrwydd lleol.

Egwyddor 10 : Mewn unrhyw ail ddylunio mae angen sicrwydd na fydd unrhyw gynigion yn creu wardiau rhy fawr a fydd yn gwneud gwaith aelodau lleol o ymgysylltu'n effeithiol gyda'u cymunedau yn anos. Yn benodol, pwysir am sicrwydd na cheir mwy o wardiau aml-aelod, gan fod darpariaeth felly yn medru drysu atebolrwydd aelodau unigol o fewn eu hetholaethau

Egwyddor 11 : Bydd gweithredu Polisi Iaith sydd yn gadarn o blaid y Gymraeg yn allweddol ar gyfer unrhyw gynigion i'r dyfodol ac ni fydd y Cyngor yn fodlon cyfaddawdu ar yr egwyddor sylfaenol honno.

Hanes y drafodaeth ar ddyfodol Llywodraeth Leol a chynnwys y Papur Gwyrdd diweddaraf “Cryfhau Llywodraeth leol : Cyflawni dros ein Pobl”

Yr hanes

1. Mae priodoldeb strwythur Llywodraeth Leol wedi bod yn destun trafod ers i adroddiad y Comisiwn ar Gyflawni a Llywodraethiant o fewn y Sector Gyhoeddus (Comisiwn Williams) gael ei chyhoeddi yn Ionawr 2014.
2. Anodd yw crynhoi 347 o dudalennau'r adroddiad hwnnw heb or symleiddio. Adroddiad ar y sector gyhoeddus yn ei gyfanrwydd ydoedd a bu iddo adnabod y trafferthion yr oedd cyrff cyhoeddus yn gyffredinol yn eu hwynebu, ond ni wnaed ymgais i geisio darlunio pa swyddogaethau ddylai gael eu gwneud ar ba lefel, ac yn y pen draw fe ganolbwyntiodd sylw bobl ar y cynigion i ad-drefnu llywodraeth leol.
3. Nodwyd yn adroddiad y Comisiwn fod y pwysau sylweddol a pharhaus ar gyllidebau a'r cynnydd mewn galw gan ein trigolion yn golygu mai'r unig ffordd y gallwn gwrdd ag anghenion a dyheadau ein trigolion yw drwy ddylunio gwasanaethau sy'n atal yn hytrach nag ymateb i sefyllfaoedd critigol.
4. Nodwyd nad oedd y sector gyhoeddus mewn sefyllfa i fedru wynebu'r newid yma oherwydd bod strwythur y sector gyhoeddus rhy gymhleth gyda gormod o gyrff cyhoeddus a rhai ohonynt rhy fach, oedd yn golygu eu bod yn wynebu risgiau llywodraethu a chyflawni sylweddol.
5. Roedd nifer o gyrff cyhoeddus yn cael eu beirniadu am fod yn araf i ymateb i'r pwysau am atebion newydd ac 'roedd trefniadau llywodraethiant gwaith partneriaethol yn aml yn amwys ac annigonol.
6. Nid oedd gwerthoedd y sector gyhoeddus yn gyson gyda'r sialensau yr oeddent yn eu hwynebu gan ganiatáu plwyfoldeb, amddiffynoldeb ac ynysigrwydd yn hytrach na dyfeisgarwch, hyblygrwydd ac ymatebolrwydd.
7. Yn ogystal â'r agweddau yma yn ymwneud a sefydliadau fel cynghorau lleol fe wnaeth y Comisiwn nifer o sylwadau oedd a goblygiadau i sut yr oedd Llywodraeth Cymru yn gweithredu hefyd.
8. Er enghraifft, o gofio mai'r Llywodraeth oedd wedi creu nifer ohonynt fe ddywedodd y Comisiwn “mae strwythurau a chydberthnasau ffurfiol yn y sector cyhoeddus mor gymhleth fel eu bod yn rhwystro'r gwelliannau i

wasanaethau y maent yn honni i'w dilyn a'r atebolrwydd y maent yn ceisio ei wella. Maent hefyd yn creu ac yn cynnal diwylliannau sefydliadol byrdymor”

9. Fe nodwyd fod llawer o'r cymhlethdod yn y sector gyhoeddus yn deillio o'r dulliau polisi llywodraethol (fel deddfwriaeth, rheoleiddio, canllawiau ac ariannu) y mae gwahanol adrannau o Lywodraeth Cymru yn eu defnyddio wrth ddelio â darparwyr gwasanaethau. Mae llawer o'r rhain yn rhoi gofynion rhagnodol a manwl ar sefydliadau eraill mewn ffyrdd gwahanol; nid oes rhesymeg glir bob amser dros pam y dewiswyd dull penodol; ac nid oes synnwyr bob amser bod dulliau polisi a rhaglenni yn rhyngweithio'n gydlynol ac yn effeithiol. Weithiau, mae'r gwahaniaethau hyn yn rhwystro partneriaid lleol rhag cydweithredu.
10. Yn benodol roedd y Comisiwn yn bryderus am ddefnydd sylweddol y Llywodraeth ar grantiau penodol gan ddweud “eu bod yn rheoli, ac felly'n canolbwyntio sylw, ar fewnbynnau yn hytrach nag allbynnau neu ganlyniadau”. Roedd hefyd yn pryderu am y tueddiad i greu gofynion deddfwriaethol diangen “Mae'r arfer o ddeddfu er mwyn ei gwneud yn ofynnol i gyrff cyhoeddus 'ystyried' cysyniad neu amcan penodol yn eu prosesau gwneud penderfyniad yn cymhlethu'r prosesau hynny heb gyflawni unrhyw beth o ran yr amcanion dan sylw o anghenraid”
11. Ateb y Comisiwn i'r dadansoddiad a amlygwyd ganddynt oedd -
 - Lleihau cymhlethdod y sector gyhoeddus drwy symleiddio atebolrwydd, dileu dyblygu, symleiddio partneriaethu gan wneud defnydd gwell a mwy dewisol o gydweithio a chan uchafu'r synergedd rhwng sefydliadau gan gynnwys swyddogaethau swyddfa gefn;
 - Cynyddu capasiti awdurdodau lleol drwy gyfuno awdurdodau er mwyn gwrthsefyll y problemau a wynebdir gan sefydliadau bach a hwyluso'r gwaith o integreiddio gwasanaethau a gwaith partneriaeth;
 - Cryfhau systemau atebolrwydd, llywodraethu a chraffu;
 - Creu agwedd newydd tuag at arweinyddiaeth yn seiliedig ar werthoedd gwasanaeth cyhoeddus a rennir ac sy'n seiliedig ar gydweithio ac yn canolbwyntio ar y dinesydd;
 - Agwedd wahanol tuag at reoli perfformiad drwy un gyfres o allbynnau cenedlaethol cryno a syml.

[Roedd yr ail bwynt bwled yn ddiddorol o ystyried eu bod wedi nodi yn eu hadroddiad mai “myth ydyw bod strwythur neu gyfluniad delfrydol o'r

sector cyhoeddus yng Nghymru, neu yn unrhyw le arall a fydd yn dileu'r holl broblemau o ran llywodraethu a darparu yn fwriadol. Nid yw'r ffaith bod llywodraethau ledled y byd weithiau wedi credu'r myth hwnnw, ac wedi ymgymryd â newid strwythurol ar raddfa eang er eu mwyn eu hunain, yn golygu ei bod yn wir].

12. Maes o law, arweiniodd yr adroddiad yma at bapur gwyn gan y gweinidog Leighton Andrews yn dwyn y teitl "Ad-drefnu Llywodraeth Leol : Grym i bobl leol" oedd yn awgrymu uno awdurdodau yng Nghymru gan ofyn am wirfoddolwyr i gymryd y camau cyntaf er mwyn gwneud hynny.
13. Ym mis Hydref 2014 bu i'r Cyngor drafod y papur gwyn ac ein hymateb bryd hynny oedd -
 - Gan mai prif gyfrifoldeb y Cyngor yw gwarchod buddiannau trigolion Gwynedd a'r gwasanaethau a ddarperir ar eu cyfer, ni ddylid cau'r drws ar unrhyw bosibilrwydd allai arwain at arbedion mewn costau rheolaethol, canolog neu swyddfa gefn a fyddai, yn ei dro, yn medru lleihau maint y toriadau y bydd yn rhaid i unrhyw gyngor ei wneud dros y blynyddoedd nesaf.
 - O ganlyniad, roedd y Cyngor yn barod i gymryd rhan mewn unrhyw drafodaethau a fyddai'n hwyluso hynny er mwyn gwyntyllu pa fuddiannau y byddai uno gyda chyngor neu gynghorau eraill yn ei gynnig.
 - Wrth wneud hynny, roedd y Cyngor am nodi nifer o ystyriaethau o bwys y byddai angen sicrwydd amdanynt cyn y byddai'r Cyngor yn medru mynd ymhellach o ran cyflwyno unrhyw gais i uno, sef -
 - i. Mae sicrhau democratiaeth atebol leol yn allweddol wrth symud ymlaen ac mae'n rhaid i unrhyw drefniadau llywodraethu ar gyfer y dyfodol gynnwys trefn i sicrhau deialog ar wasanaethau cyhoeddus ar lefel mwy lleol na lefelau'r cynghorau presennol. Mae risg o bellhau atebolrwydd o gymunedau yn sgil canoli mewn cynghorau mwy a rhaid gwarchod rhag hynny er mwyn gwella trefniadau atebolrwydd ac ymgysylltu cynghorau ac aelodau lleol unigol gyda thrigolion a chymunedau.
 - ii. Mae'n rhaid i'r patrwm o wasanaethau cyhoeddus i'r dyfodol gynnwys rôl ystyrlon i gynghorau tref a chymuned o ran bod yn gyfrifol am a darparu rhai gwasanaethau.
 - iii. O ran atebolrwydd aelodau lleol, dylid gofyn am sicrwydd na fydd cynigion y Comisiwn Ffiniau yn creu wardiau rhyw fawr a

fydd yn gwneud gwaith aelodau lleol o ymgysylltu'n effeithiol gyda'u cymunedau yn anos. Yn benodol, pwysir am sicrwydd na cheir mwy o wardiau aml-aelod, gan fod darpariaeth felly yn medru drysu atebolrwydd aelodau unigol o fewn eu hetholaethau

- iv. Mae gweithredu Polisi Iaith sydd yn gadarn o blaid y Gymraeg yn allweddol ar gyfer unrhyw gyngor newydd y byddai Gwynedd yn rhan ohono i'r dyfodol;
 - v. Byddai angen sicrwydd am sefyllfa ariannol ac asedau pob partner posib er mwyn gweld pa fath o sefyllfa ariannol y byddai cyngor newydd yn ei etifeddu
14. Er gwaethaf ymateb aeddfed y Cyngor, teg yw dweud mai llugoer oedd yr ymateb cyffredinol i'r cynigion ar draws Cymru a bu cryn lusgo traed a dadlau.
 15. Yn ddiweddarach, daeth Mark Drakeford yn Weinidog ac yn Ionawr 2017 fe gyhoeddodd ef bapur gwyn pellach "Diwygio Llywodraeth Leol : Cadernid ac Adnewyddiad" lle bu iddo gyhoeddi oherwydd y diffyg cefnogaeth i ad-drefnu ar raddfa eang, nid oedd y cynigion hynny am gael eu trafod ymhellach.
 16. Yn hytrach, roedd y papur gwyn newydd yn awgrymu fod yna awydd ymysg Arweinwyr a Phrif Weithredwyr ar gyfer mwy o weithio rhanbarthol yng Nghymru. Aeth y papur ymlaen i gydnabod "y dylem feddwl yn ofalus am fanteision ac anfanteision gweithio'n rhanbarthol". Tra 'roedd y papur yn amlygu nifer o fanteision o gael cydweithio rhanbarthol ac yn adnabod amrediad eang o gyfleoedd lle dylid gwneud hynny ni amlygwyd ochr arall y geiniog sef yr anfanteision.
 17. Roedd yn cynnig datblygu cyfundrefn o weithio'n rhanbarthol yn ôl trefn systematig a gorfodol.
 18. Drwy'r holl drafodaethau hyd at y pwynt yma, tra bod yna son am ddemocratiaeth ac atebolrwydd lleol yn adroddiad y Comisiwn ac yn y ddau bapur a gyhoeddwyd gan y Llywodraeth, ar y gorau, ceir yr argraff mai son amdano yr oeddent yn hytrach na'i osod fel egwyddor sylfaenol.
 19. Yn sgil y papur gwyn yma cynhaliwyd nifer o gyfarfodydd ymgysylltu ar draws Cymru ac mae nodyn y Gymdeithas Llywodraeth Leol o'r casgliadau y daethpwyd iddynt yn y cyfarfodydd yma yn nodi'n glir fod yna neges gyson ynddynt fod angen atebolrwydd lleol cryf gyda democratiaeth leol yn ystyriaeth glir i'w fesur wrth gloriannu unrhyw symudiad tuag at fwy o gomisiynu neu reolaeth ranbarthol.

20. Ymddengys felly mai'r neges gan y gymuned llywodraeth leol oedd bod angen i atebolrwydd lleol fod yn gongl faen fyddai angen sylw mewn unrhyw gynig dros newid, ond yn y brys i "werthu" cydweithio ehangach fel yr ateb i'r trafferthion yr ydym yn eu hwynebu fel sector, mae yna berygl fod y gongl faen yma wedi cael ei his raddio i'r cefndir gan y Llywodraeth neu'n waeth fyth, ei anghofio'n gyfangwbl.
21. Ar ben hynny, ymddengys nad oedd negeseuon y Comisiwn ynglyn a'r darlun cymhleth oedd wedi cael ei greu yn y maes cydweithio wedi derbyn unrhyw sylw.
22. Mae gennym nawr Ysgrifennydd Cabinet newydd, Alun Davies sydd wedi dweud yng Nghynhadledd Cymdeithas Llywodraeth Leol ac mewn cyfarfod a gefais i gydag ef ei fod yn awyddus i rymuso awdurdodau lleol a lleihau'r rheolaeth fanwl a osodir arnom o Gaerdydd. Roeddwn yn croesawu'r neges yma ac yn edrych ymlaen at weld y gweithrediad i'w wneud yn realiti.
23. Bellach mae o wedi cyhoeddi papur gwyrdd yn dwyn y teitl "Cryfhau Llywodraeth Leol : Cyflawni dros ein Pobl" ac mae angen i ni gyflwyno ymateb iddo erbyn 12 Mehefin.

Y Papur Gwyrdd

24. Mae'r Papur Gwyrdd am weld llywodraeth leol gryf sydd wedi ei rymuso ac sy'n gallu arwain yn fentrus gyda phenderfyniad a ffocws, ar lefel leol. Mae'n awyddus i weld cynghorau sydd a'r cryfder a'r gallu i weithio er budd gorau'r cymunedau y maent yn eu gwasanaethu. Cynghorau sydd yn gweithio gydag eraill i wneud gwahaniaeth ac sy'n defnyddio arian cyhoeddus yn effeithiol er budd y cyhoedd. Ni allwn anghytuno gyda hyn.
25. Mae'r papur yn cydnabod fod democratiaeth leol yn rhan annatod o hunaniaeth Cymru ond yn nodi fod angen llywodraeth leol gryfach gyda'r gallu i ymateb i'r heriau a wynebwn.
26. Y cwestiwn mae'n debyg yw beth yw'r dystiolaeth nad dyna yw'r sefyllfa ar hyn o bryd.
27. Wrth ddarllen y papur gwyrdd, mae'n amlwg ei fod yn pwysu'n drwm ar gasgliadau adroddiad y Comisiwn y cyfeiriwyd ato'n flaenorol gan nodi bod cynghorau llai yn wynebu heriau sylweddol wrth geisio cyflawni gwasanaethau mewn modd cyson, a bod ganddynt drafferthion wrth sicrhau'r cadernid, yr arbenigedd a'r arweinyddiaeth a all drawsnewid eu sefydliadau a chefnogi eu cymunedau mewn byd cymhleth sy'n newid. Mae ganddynt gyfyngiadau pellach oherwydd fod eu gorbenion gweinyddol yn uwch ar gyfartaledd.

28. Mae'r papur hefyd yn amlygu fod llywodraeth leol wedi dweud eu bod yn cefnogi'n fras yr achos dros ddiwygio llywodraeth leol a mwy o weithio'n rhanbarthol. Mae'n anodd gweld o ble y mae'r syniad yma wedi dod gan nad dyna yw fy argraff i ar lawr gwlad.
29. Mae o'n tynnu sylw at y ffaith fod llywodraeth leol hefyd wedi nodi fod yna wasanaethau lleol bron a methu, er gwaethaf y ffaith fod Llywodraeth Cymru wedi diogelu'r cyllid ar gyfer llywodraeth leol.
30. Eto, mae sail i'r dehongliad yma yn aneglur gan ei fod yn nodi er mwyn cefnogi hynny, fod cyllid llywodraeth leol wedi cynyddu dros 4% rhwng 2010/11 a 2017/18, ond dengys ffigyrau setliad Gwynedd ein bod wedi colli £16m o grant dros y cyfnod. Tydi hyn ddim yn +4% !
31. Mae'n nodi nad parhau i gynyddu gwariant yw'r ateb (er mai lleihad a welwyd gennym) ac mae angen trawsnewid sut ydan ni'n darparu gwasanaethau. I gefnogi hynny maent yn cyfeirio at hanes hirfaith yr ymdrechion i hyrwyddo cydweithio o fewn llywodraeth leol ar sail wirfoddol ac yn cyfeirio'n benodol at arafwch cyfuno cyllidebau gwasanaethau cymdeithasol ac iechyd a'r diffyg awydd i ddatblygu cynlluniau datblygu lleol ar y cyd. Eironig yw arsylwi mai un o gynghorau lleiaf Cymru (Môn) yw un o'r rheini sydd wedi gwneud hynny (ar y cyd gyda ni) !
32. Mae o'n fwy eironig nodi mai'r rheswm pam nad yw cyllidebau ar y cyd wedi esblygu yn y Gogledd yw bod y Llywodraeth yn gorfodi ni i wneud hynny mewn ffordd y mae nhw yn ystyried y dylid ei wneud er gwaethaf ein bod ni yn gwybod ar lawr gwlad nad dyna yw'r ffordd o gyflawni. Nid gwrthwynebiad i'r cysyniad sydd gennym ond yn hytrach i'r ford y maent yn manylu y dylid ei wneud - sef yr union bryder a fynegwyd gan Gomisiwn Williams.
33. Yn anffodus nid yw'r papur yn adlewyrchu ar y rhesymau pam nad yw'r cysyniadau yma yn magu traed a phe byddai wedi gwneud hynny efallai y byddai wedi amlygu mai'r rheswm yw'r union beth y mae'r Ysgrifennydd wedi dweud y mae'n dymuno ei weld yn cael ei leihau - sef ymyrraeth o Gaerdydd lle mae pobl yn agosach at y gwaith yn gwybod yn well beth sydd angen ei wneud.
34. Dengys ein profiad yng Ngogledd Cymru fod ymestyniad cydweithio rhanbarthol ar adegau wedi arwain at gymylu atebolrwydd a gwneud yr hinsawdd lle rydym yn ceisio cyflawni ar gyfer ein dinasyddion yn fwy cymhleth. Yng nghyd-destun democratiaeth leol ni all hynny fod yn beth da.
35. Nid yw hynny i ddweud nad oes modd i fodel cydweithio rhanbarthol neu is ranbarthol gynnig buddion.

36. Mae yna rai materion lle nad yw penderfyniad lleol efallai mor bwysig â'r budd allasai deillio o gael dull is rhanbarthol, rhanbarthol neu genedlaethol o weithredu. Byddai'r Cynllun Twf yn enghraifft berthnasol.
37. Fodd bynnag dylid penderfynu pob achos ar sail yr ystyriaethau perthnasol ar gyfer y maes hwnnw, gan ystyried y buddion posibl yn erbyn unrhyw golled atebolrwydd lleol, yn hytrach na dilyn y mantra fod mawr wastad yn well bob tro.
38. Ni allwn ddadlau yn erbyn yr egwyddor fod yna fath beth ag arbedion maint, ond mae yna fath beth hefyd ag anfanteision maint - weithiau fe all sefydliad fynd mor fawr fel bod y gost o geisio cydgordio yn uwch nag unrhyw arbediad y byddai rhywun yn disgwyl ei gael, ac fe all hefyd ddiweddu fyny yn llai ymatebol, sy'n lleihau ei allu i gyflawni'r hyn sy'n bwysig i unigolion gan ddiweddu fyny yn cynnig ateb "fanila" i bawb.
39. Mae'r papur gwyrdd yn mynd ymlaen i danlinellu y bydd gan gydweithio rhanbarthol rôl ganolog o hyd lle mae'r pwnc dan sylw yn cynnig ei hun i arbedion maint neu lle byddai yna fudd yn deillio o gael nifer o awdurdodau'n gweithredu ar y cyd (er nad yw'n gwneud unrhyw gyfeiriad at y goblygiadau i atebolrwydd lleol).
40. Pryder arall yw bod y papur yn nodi y bydd y Consortia Addysg yn parhau a bydd ganddynt botensial i wneud mwy. Mae yna botensial yma i gymhlethu atebolrwydd fwy fyth. Mae'n nodi y bydd angen bwrw ati ar fwy o fyrder i integreiddio iechyd a gofal cymdeithasol, a gwireddu'r weledigaeth a amlinellir yn yr Adolygiad Seneddol o Iechyd a Gofal. Eironi arall yma yw eu bod yn dweud hynny pan mai annog mwy o weithrediad lleol oedd hwnnw.
41. Fodd bynnag mae'r papur yn nodi na fydd mwy o gydweithio ynddo'i hun yn ddigonol a bod angen ystyried creu llai o awdurdodau lleol sy'n fwy o faint. Y weledigaeth yw y bydd creu'r fath awdurdodau yn eu gwneud yn gryfach ac yn fwy cynaliadwy. Gan gyfuno hynny gyda threfniadau cyflenwi rhanbarthol priodol, byddwn yn adeiladu ar fanteision ein system bresennol ac yn mynd i'r afael a'r heriau a wynebir gennym.
42. Mae'n mynd ymlaen wedyn i son am uno (gyda Mon a Gwynedd i uno) gan drafod y 3 ffordd o wneud hynny -
- Gwirfoddol;
 - Trefn fesul cam gyda gwirfoddolwyr yn gyntaf ac eraill i ddilyn
 - Un rhaglen uno gynhwysfawr
43. Nid oes trafodaeth ynglyn ag ai uno yw'r ateb neu beidio. Maent yn nodi nad oes ganddynt opsiwn credadwy arall. Hyd yn oed os oes yna dderbyn mai

uno yw'r ateb nid oes unrhyw gwestiynu chwaith ai nawr yw'r adeg i wneud hynny.

44. Maent yn cydnabod y bydd yna gost i unrhyw broses o newid, a byddant yn defnyddio'r broses o ymgynghori i ddiweddarau'r dystiolaeth ar gostau a manteision i helpu i lywio'r cynigion terfynol. Mae hyn yn awgrymu fod yna dystiolaeth yn y lle cyntaf wrth gwrs. Yn sicr mae yna ymdeimlad o'r cychwyn fod y "dystiolaeth" a roddwyd ymlaen yn adroddiad y Comisiwn yn sigledig a dweud y lleiaf. Fodd bynnag mae'r papur yn nodi eu bod o'r farn fod yna fanteision ariannol sylweddol i'w cyflawni o hyd.
45. Un o wendidau'r papur gwyrdd yw'r ffaith ei fod yn priodi ei hun i'r hudoliaeth os wnawn ni ad-drefnu bydd y manteision yn golygu y byddwn yn ateb y problemau y mae llywodraeth leol yn eu hwynebu.
46. Wrth drafod sut y daethpwyd at yr ardaloedd dan sylw mae'r papur yn nodi eu bod wedi eu llunio ar sail sut y mae unrhyw ardal awdurdod newydd yn ymwneud a'u cymunedau ac yn eu hystyried cyn gwneud penderfyniadau, ceisio sicrhau bod atebolrwydd democrataidd yn cael ei gynnal, creu awdurdodau newydd sydd ddigon o faint i'w grymuso i ddiogelu gwasanaethau cyhoeddus a gwneud llywodraeth leol yn gryf ac yn gynaliadwy i'r dyfodol.
47. Nid ydynt yn pennu maint delfrydol ar gyfer awdurdodau lleol. Maent yn nodi y bydd yr ardaloedd newydd yn rhoi cyfle i fynd ati mewn ffordd fwy arloesol i gyflenwi gwasanaethau ac mae'n golygu eu bod mewn gwell sefyllfa i ddenu a chadw sgiliau sydd eu hangen i'w cyflenwi.
48. Yn rhyfedd, mae'r ffaith fod Powys yn ardal ddaearyddol fawr yn golygu nad oes bwriad i'w uno (er mai cynladwyedd yw nodwedd gweddill yr adroddiad).
49. Mae'n nodi ar ol ad-drefnu fe fyddai angen parhau gyda chydweithio ac y byddai cael llai o chwaraewyr o gwmpas y bwrdd yn creu synnwyr mwy cyson o bwrpas a galluogi cymryd penderfyniadau ynghynt.
50. Mae hyn i weld yn awgrymu y dylid cael llai o leisiau (ac felly llai o ddemocratiaeth) er mwyn cael penderfyniadau cynt.
51. Os dewisir yr opsiwn o un rhaglen ad-drefnu gynhwysfawr, y syniad yw y byddai uno yn digwydd yn 2022 gydag etholiadau i gynghorau newydd ym Mehefin 2021. Mae gweddill rhan 5 yn ymwneud a threfniadau trosiannol eraill.
52. Mae yna ran yn y papur sy'n ymwneud a chyllidebau ond mae hwnnw yn aneglur braidd gan nad yw'n glir beth sydd dan sylw (os unrhyw beth).

53. Mae cynnwys rhan 6 o'r papur wedyn yn gosod allan y cynigion ar gyfer cryfhau democratiaeth leol a rhoi'r pwerau a'r hyblygrwydd sydd ei angen ar awdurdodau lleol newydd, ond yn benodol fe bwysleisir mai ar gyfer y rhai sydd wedi dewis dod ymlaen i uno y mae'r rhain (nid ar gyfer y rhai sydd ddim).
54. Mae'n nodi fod angen gwneud swydd aelod etholedig yn fwy deniadol ac y dylid sicrhau cydnabyddiaeth ariannol briodol; hefyd nodir y bydd y Llywodraeth yn gweithio gyda llywodraeth leol i hyrwyddo rol aelodau etholedig a helpu cymunedau i ddeall a gwerthfawrogi'r rhan bwysig sydd gan gynghorau yn eu bywydau.
55. Un nodwedd i'w groesawu yw ei fod yn nodi yng nghymal 6.13 y papur "ni allwn fforddio cael dwy haen o Lywodraeth yn ceisio gwneud yr un gwaith. Mae angen inni fod lawer cliriach am y ffiniau rhwng rolau Llywodraeth Cymru a llywodraeth leol, a'u parchu". Dylid croesawu'r fath ddatganiad ond a fydd yna weithredoedd i'w gefnogi - mae yna rai o ddatganiadau yn yr adroddiad yn awgrymu fel arall.
56. Bwriedir deddfu ar gyfer pŵer cymhwysedd cyffredinol i'r prif gynghorau sy'n uno, a chynghorau cymuned sy'n bodloni'r meini prawf cymhwysedd.
57. Mae'n drist gweld yr awgrymiadau blinedig yn ymwneud a gwasanaethau trafodion rheolaidd. Maent am wahodd y rhai sy'n uno i fod yn rhan broses dylunio atebion rhanbarthol ar gyfer y fath wasanaethau. Maent yn rhybuddio y bydd y rhai sydd ddim yn dod ymlaen yn wynebu defnyddio gwasanaethau a ddyluniwyd gan eraill.
58. Dengys ein profiad balenorol yng Ngogledd Cymru o geisio sefydlu'r fath gyfundrefn ar gyfer y 6 awdurdod, ar ol gwario amser maith ac arian yn edrych ar y mater, nad oedd yr achos busnes dros greu'r fath endid yn gwneud synnwyr.
59. Maent hefyd yn nodi'r cyfle i gael arbedion effeithlonrwydd drwy greu cydwasanaethau i gyflawni tasgau gweinyddol rheolaidd. Maent yn nodi nad creu cydwasanaethau di-enw, sydd ymhell oddi wrth y bobl yw'r nod ond rhyddhau staff i ymgymryd a thasgau rheng flaen.
60. Ymddengys nad ydynt wedi cael y cyfle i ddysgu'r gwersi o fod yn cyflawni adolygiadau "systemau cyfan" fel yr ydym wedi bod yn ei wneud drwy ymarferiadau Ffordd Gwynedd sy'n amlygu os tynnwch y gwaith "gweinyddol" allan o'r llif gwaith i'w wneud yn rhywle arall, y perygl yw y byddwch yn cynyddu gwastraff a galwadau o fethiant a chreu mwy o gostau cydlynu - materion sydd ddim yn cael llawer o sylw wrth i "hyrwyddwyr manteision maint" glodfori llwyddiant eu hymdrechion.

61. Yn wir credaf fod yr ymagwedd yma tuag at waith "gweinyddol" yn bradychu anwybodaeth o sut y mae gwasanaethau modern llywodraeth leol yn gweithio ac nad oes llawer o "weinyddiaeth pur" bellach. Mae unrhyw dasg sydd yna fyddai'n cael ei adnabod fel "gweinyddiaeth" yn aml yn rhan annatod o gyflawni. Os mai dim ond "gweinyddiaeth" ydyw mae'n debyg y byddai wedi cael ei ddileu fel rhan o adolygiad sustem gyfan beth bynnag.
62. Mae yna ran penodol am yr Iaith Gymraeg sy'n nodi'n optimistaidd iawn y bydd creu awdurdodau newydd yn cynnig cyfle i gryfhau'r defnydd o'r Gymraeg fel iaith weinyddol fewnol yn yr awdurdodau lleol newydd. Nid ydynt yn manylu sut y byddai hynny'n digwydd. Tybiwn mai mater o ddyhead gwleidyddol fyddai'n fwy tebygol o arwain at hynny yn hytrach na strwythur cynghorau.
63. O ran y cynghorau cymuned a thref (sydd angen bod yn rhan o unrhyw sgwrs am lywodraeth leol atebol - yn enwedig os yw prif gynghorau am fynd yn fwy), mae'n cyfeirio at yr adolygiad trawsbleidiol sy'n cael ei gynnal ar hyn o bryd i weld sut y gellir cryfhau cynghorau cymuned sydd am adrodd yn yr Hydref. Nid yw'n dweud mwy am hynny na sut y bydd yn effeithio ar y mater os o gwbl.

Egwyddorion posibl

64. Yn unol ag egwyddorion Ffordd Gwynedd yr egwyddor cyntaf y dylem nodi wrth gynnal unrhyw drafodaeth ar wasanaethau cyhoeddus yw y **dylai popeth ganoli o gwmpas gallu'r sector gyhoeddus i gyflawni'r hyn sy'n bwysig i unigolion.**
65. Byddai hynny yn golygu fod angen medru bod yn atebol i unigolion am wneud hynny ac felly fel ail egwyddor **fe ddylai gwasanaethau gael eu cyflawni ar y lefel mwyaf lleol posibl.**
66. O rod-di San Steffan o'r neilltu am funud, gan dderbyn fod yna 3 lefel o lywodraeth ddemocrataidd gennym yng Nghymru - sef y cynghorau cymuned; y prif gynghorau a Llywodraeth Cymru - yn naturiol, lefel cynghorau cymuned yw'r lefel mwyaf lleol posibl.
67. **Dylem felly groesawu'r ymchwil trawsbleidiol sy'n mynd ymlaen ar hyn o bryd i weld a oes angen unrhyw newidiadau er mwyn sicrhau fod y lefel cynghorau cymuned yn gallu cyflawni pa bynnag swyddogaethau yr ystyrir y dylid ei gyflawni ganddynt. 'Rydym am weld patrwm o wasanaethau cyhoeddus i'r dyfodol sy'n cynnwys rôl ystyrion i gynghorau tref a chymuned o ran bod yn gyfrifol am a darparu rhai gwasanaethau.**
68. **Gan dderbyn fod yna rai swyddogaethau sy'n rhaid eu cyflawni gan gynghorau mwy, mae yna falans i'w daro rhwng maint priodol a chadw**

cysylltiad gyda'r cymunedau a wasanaethir er mwyn gwarchod atebolrwydd a democratiaeth leol.

69. Er mwyn penderfynu beth ddylai gael ei wneud gan gynghorau cymuned; prif gynghorau a'r Llywodraeth ei hun), **fe ddylid cynnal darn o waith er mwyn cael sgwrs genedlaethol ar y rhaniad hwnnw er mwyn gallu gwireddu'r hyn a nodir yn rhan 6.13 o'r papur gwyrdd sef bod mewn sefyllfa i osgoi cael dwy haen o Lywodraeth yn ceisio gwneud yr un gwaith. Cytunwn fod angen inni fod lawer cliriach am y ffiniau rhwng rolau Llywodraeth Cymru a llywodraeth leol, a'u parchu.**
70. Cytunwn gyda datganiadau Comisiwn Williams y **dylid gwneud defnydd gwell a mwy dewisol o gydweithio ac mai'r allwedd yw hynny yw gadael i lywodraeth leol ei hun benderfynu a yw o fudd neu beidio. 'Rydym yn sicr yn cytuno fod angen symleiddio'r darlun cydweithio rhanbarthol cymhleth sydd wedi datblygu yn sgil cyfarwyddiadau'r Llywodraeth, a'r angen I wneud llinellau atebolrwydd yn fwy eglur.**
71. O ran safbwynt y Cyngor yr hyn ddylai arwain unrhyw drafodaeth ar **gydweithio yw pa fudd fyddai'n deillio i bobl Gwynedd o ran gallu cyflawni'r hyn sy'n bwysig iddynt yn well neu yn fwy effeithlon ond gan bwysu hynny yn erbyn yr effaith ar atebolrwydd lleol.**
72. O ran y cwestiwn a yw Cyngor Gwynedd o faint sy'n taro'r balans priodol rhwng bod yn ymatebol ac osgoi dioddef o'r gwendidau posibl sydd wedi eu hadnabod yn yr amrywiol ddogfennau uchod, gan dderbyn fod angen adeiladu ar y cysyniad o'r gyfarfodydd ar lefel ardaloedd llesiant, 'rydym yn credu fod maint y Cyngor presennol yn briodol.
73. Wedi dweud hynny, o ran y cwestiwn a ddylem uno neu beidio, dylem gadarnhau ein safbwynt yn 2014 sef gan mai prif gyfrifoldeb y Cyngor yw gwarchod buddiannau trigolion Gwynedd a'r gwasanaethau a ddarperir ar eu cyfer, **ni ddylid cau'r drws ar unrhyw bosibilrwydd allai arwain at arbedion mewn costau rheolaethol, canolog neu swyddfa gefn a fyddai, yn ei dro, yn medru lleihau maint y toriadau y bydd yn rhaid i unrhyw gyngor ei wneud dros y blynyddoedd nesaf.**
74. O ganlyniad, **mae'r Cyngor yn barod i gymryd rhan mewn unrhyw drafodaethau a fyddai'n hwyluso hynny er mwyn gwyntyllu pa fuddiannau y byddai uno yn ei gynnig.**
75. Mewn unrhyw ail ddylunio **mae angen sicrwydd na fydd unrhyw gynigion y yn creu wardiau rhy fawr a fydd yn gwneud gwaith aelodau lleol o ymgysylltu'n effeithiol gyda'u cymunedau yn anos. Yn benodol, pwysir am sicrwydd na cheir mwy o wardiau aml-aelod, gan fod darpariaeth felly yn medru drysu atebolrwydd aelodau unigol o fewn eu hetholaethau**

76. Drwy hyn oll, bydd gweithredu Polisi Iaith sydd yn gadarn o blaid y Gymraeg yn allweddol ar gyfer unrhyw gynigion i'r dyfodol ac ni fydd y Cyngor yn fodlon gwano'r egwyddor sylfaenol hwnnw.

CYFARFOD	Cyngor
DYDDIAD	3ydd o Fai 2018
TEITL	Cynllun Llesiant Bwrdd Gwasanaethau Gwynedd a Môn
PWRPAS	Cymeradwyo'r Cynllun Llesiant
AWDUR	Y Cynghorydd Dyfrig Siencyn

1. CYFLWYNIAD AC YSTYRIAETHAU PERTHNASOL

- 1.1. Mae Deddf Llesiant Cenedlaethau'r Dyfodol (Cymru) 2015 yn gosod dyletswydd ar Fyrddau Gwasanaethau Cyhoeddus gyhoeddi Cynllun Llesiant sy'n amlinellu sut y bwriedir gwella llesiant trigolion yr ardal. Er mwyn gwneud hyn disgwylir i bob Bwrdd Gwasanaeth Cyhoeddus gyhoeddi **Cynllun Llesiant erbyn mis Mai 2018**.
- 1.2. Mae Bwrdd Gwasanaethau Gwynedd a Môn yn cynnwys cynrychiolaeth ar y lefel uchaf o'r prif gyff cyhoeddus yn yr ardal. Ymysg yr aelodaeth statudol mae Cynghorau Gwynedd ac Ynys Môn, Bwrdd Iechyd Prifysgol Betsi Cadwaladr, Awdurdod Tân ac Achub Gogledd Cymru a Chyfoeth Naturiol Cymru.
- 1.3. Rhan gyntaf y gwaith o lunio'r Cynllun Llesiant oedd cynnal asesiad o lesiant lleol gan wneud gwaith ymchwil er mwyn deall a dysgu mwy am yr ardaloedd hynny. Yn ogystal, fe gynhaliwyd nifer o sesiynau ymgynghori cyhoeddus yn yr ardaloedd hyn er mwyn casglu mwy o wybodaeth a rhoi cyfle i drigolion leisio barn.
- 1.4. Ym mis Mai 2017 cyhoeddwyd Aseidiadau o Lesiant Lleol ar gyfer ardaloedd Gwynedd ac Ynys Môn gyda'r ddwy sir wedi eu rhannu yn 14 o ardaloedd llai (8 yng Ngwynedd a 6 ym Môn).
- 1.5. Wedi ystyried y data a barn pobl yn lleol roedd 9 prif neges yn cael eu hamlygu yn yr aseidiadau ar gyfer yr ardal gyfan. Cynhaliwyd cyfres o weithdai pellach yn ystod mis Awst 2017 ar sail y prif negeseuon a adnabuwyd er mwyn trafod sut y byddai modd ymateb i'r materion a amlygwyd.
- 1.6. Rhoddwyd ystyriaeth i'r wybodaeth uchod gan y Bwrdd wrth lunio Cynllun Llesiant Drafft ar gyfer Gwynedd a Môn a gyhoeddwyd yn Rhagfyr 2017. Cynhaliwyd ymgynghoriad cyhoeddus o 3 mis ar y ddogfen hon rhwng Rhagfyr 2017 a Mawrth 2018.
- 1.7. Darparwyd cyfleoedd priodol i unigolion, grwpiau diddordeb a sefydliadau i gymryd rhan yn yr ymgynghoriad trwy gwblhau holiadur oedd ar gael ar wefan y Bwrdd neu gopiâu papur oedd ar gael mewn swyddfeydd, Llyfrgelloedd a Chanolfannau Hamdden.
- 1.8. Yng Nghyngor Gwynedd bu i'r Pwyllgor Craffu Cymunedau graffu cynnwys y Cynllun Llesiant Drafft yn ei gyfarfod ar y 22ain o Chwefror 2018. Yn gryno, roeddent yn croesawu'r ddogfen gan nodi ei fod yn adnabod y prif faterion sydd

angen sylw ond ei fod yn siomedig nad oedd yn cynnwys gwybodaeth ynghylch beth fydd y Bwrdd yn ei wneud i wireddu'r blaenoriaethu.

- 1.9. Pwysleisiwyd yr angen i feddwl mewn ffordd gwahanol gan rymuso cymunedau a'u rhoi yn ganolog ond nodwyd fod cyllid yn ffactor a allai gyfyngu'r gallu i gyflawni. Cytunwyd fod angen blaenoriaethu'r economi, swyddi gwerth uchel a chyflenwad tai i bobl leol.
- 1.10. Yn ogystal, bu i'r Cabinet gymeradwyo ymateb y Cyngor i'r Ymgynghoriad Statudol ar Gynllun Llesiant Drafft Gwynedd a Môn yn ei gyfarfod ar y 13eg o Fawrth 2018.
- 1.11. Derbyniwyd 90 o ymatebion fel rhan o'r ymgynghoriad cyhoeddus gyda nifer o'r sylwadau yn cefnogi'r hyn sy'n cael ei gynnig. Rhoddwyd sylw i rai o'r sylwadau eraill ar gyfer gwella gan y Bwrdd o fewn y fersiwn derfynol o'r Cynllun tra bod rhai pwyntiau sydd heb eu hystyried eto ond byddant yn derbyn sylw dros y flwyddyn nesaf.

2. CYNLLUN LLESIANT GWYNEDD A MÔN

- 2.1. Ceir copi o'r fersiwn derfynol o Gynllun Llesiant Gwynedd a Môn yn **Atodiad 1**.
- 2.2. Yn y cynllun fe amlinellir sut mae'r Bwrdd yn bwriadu gwneud gwahaniaeth gwirioneddol i fywydau trigolion trwy gydweithio er mwyn cyflawni ar gyfer yr ardal gyfan.
- 2.3. Mae'r **Amcanion Llesiant** wedi eu llunio yn dilyn dadansoddi'r prif negeseuon a ddaeth i'r amlwg yn yr Asesiad Llesiant ac ystyried casgliadau ymchwil ac asesiadau eraill e.e. Asesiad Poblogaeth Rhanbarthol ym maes iechyd a gofal.
- 2.4. Ceir 2 amcan llesiant gyda 6 o flaenoriaethau gaiff eu targedu er mwyn gwireddu'r amcanion. Nodir bod y blaenoriaethau hyn wedi eu selio ar y negeseuon a gafodd eu hamlygu fel rhan o'r Asesiad Llesiant.

1. Cymunedau sy'n ffynnu ac yn llewyrchus i'r hirdymor

- Yr iaith Gymraeg
- Cartrefi ar gyfer bobl leol
- Effaith tlodi ar lesiant ein cymunedau
- Effaith newid hinsawdd ar lesiant cymunedau

2. Trigolion sy'n iach ac yn annibynnol gyda safon byw da

- Iechyd a gofal oedolion
- Lles a llwyddiant plant a phobl ifanc

- 2.5. Cred y Bwrdd fod y rhain yn feysydd y gellir cydweithio yn well ynddynt, mewn cyfnod o leihad sylweddol yn adnoddau'r sector gyhoeddus, er mwyn sicrhau'r canlyniadau gorau i drigolion Gwynedd a Môn.

- 2.6. Mae'r blaenoriaethau a amlygir uchod yn gyson â'r blaenoriaethau gwella sydd o fewn Cynllun Cyngor Gwynedd 2018-2023 a fabwysiadwyd gan y Cyngor yn ei gyfarfod ar yr 8fed o Fawrth 2018, heblaw am un, sef effaith newid hinsawdd.
- 2.7. Mae'n bwysig nodi hefyd fod y Cynllun Llesiant yn ddogfen fyw fydd yn newid a datblygu dros amser.

3. CAMAU NESAF

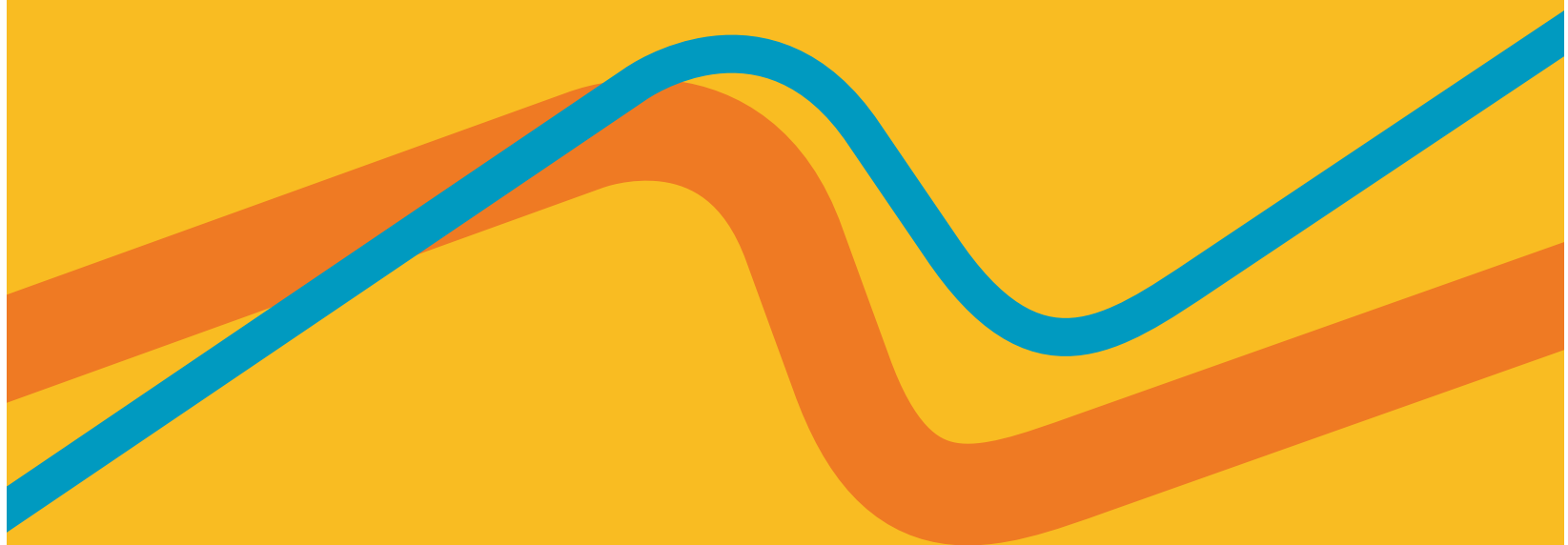
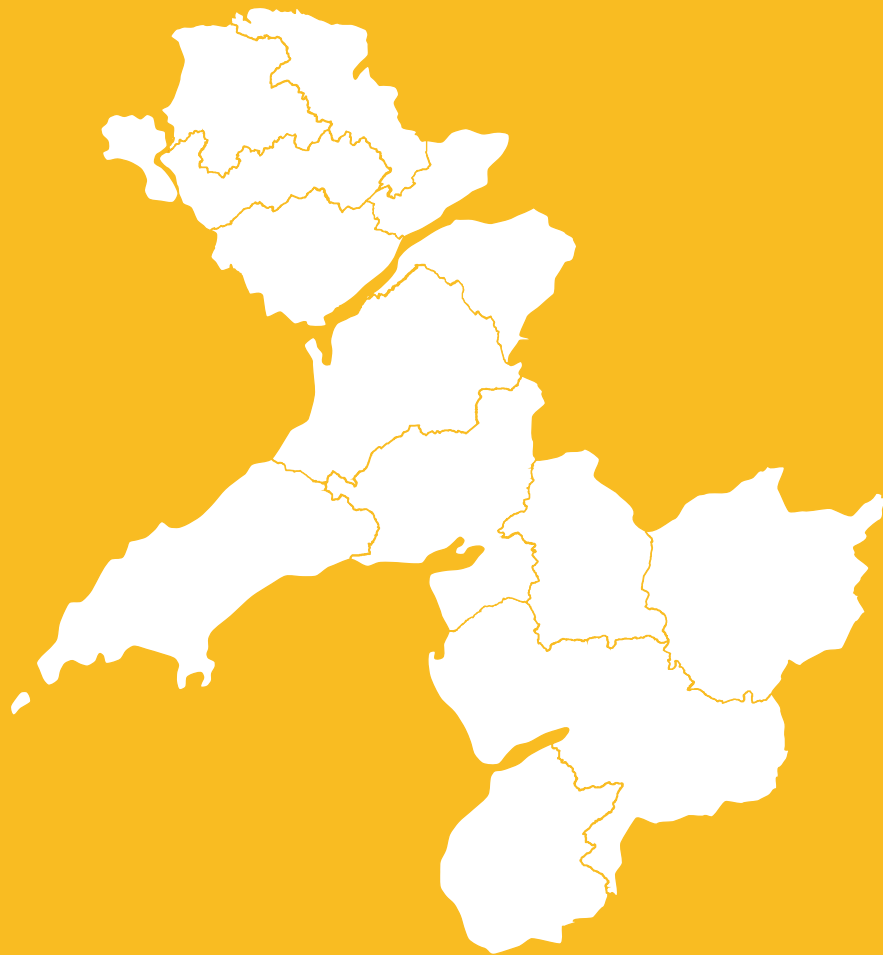
- 3.1. Fel y nodwyd eisoes mae Cyngor Gwynedd yn un o bartneriaid statudol Bwrdd Gwasanaethau Cyhoeddus Gwynedd a Môn (ynghyd â Chyngor Sir Ynys Môn, Bwrdd Iechyd Prifysgol Betsi Cadwaladr, Awdurdod Tân ac Achub Gogledd Cymru a Chyfoeth Naturiol Cymru). Er bod disgwyliad i'r partneriaid hyn gymeradwyo'r Cynllun Llesiant penderfyniad y Bwrdd yw cynnwys y cynllun terfynol.
- 3.2. Y cam nesaf fydd llunio rhaglenni gwaith ac adnabod camau gweithredu Tymor Byr, Canolig a Hir ar gyfer y chwe maes blaenoriaeth. Bydd y rhain yn cynnwys y manylder ynghylch yr hyn y bydd y Bwrdd yn ei wneud er mwyn ymateb i'r blaenoriaethau.
- 3.3. Bydd gwaith y Bwrdd yn cael ei wirio'n gyson gan y Pwyllgor Craffu Cymunedau o fewn y Cyngor Gwynedd a bydd adroddiad blynyddol ar gynnydd y Cynllun Llesiant yn cael ei baratoi.
- 3.4. Dros y flwyddyn nesaf fe fydd y Bwrdd hefyd yn rhoi sylw i'r pwyntiau hynny a ddeilliodd o'r ymgynghoriad cyhoeddus nad oeddent wedi cael cyfle i'w hystyried.

4. ARGYMHELLIAD

- 4.1. Gwahoddir y Cyngor i gymeradwyo Cynllun Llesiant Gwynedd a Môn.

Atodiad 1 – Cynllun Llesiant Gwynedd a Môn

CYNLLUN LLESIANT GWYNEDD A MÔN



2018

CYNLLUN LLESIANT

Mae Bwrdd Gwasanaethau Cyhoeddus Gwynedd a Môn yn ymrwmo i gyflawni newidiadau cadarnhaol i sicrhau'r dyfodol gorau posib i gymunedau ar draws y ddwy sir drwy'r Cynllun Llesiant hwn. Y nod yw gwneud gwahaniaeth gwirioneddol i fywydau trigolion gan sicrhau bod darparwyr gwasanaethau cyhoeddus yn cydweithio i gyflawni uchelgais ar gyfer y rhanbarth cyfan.

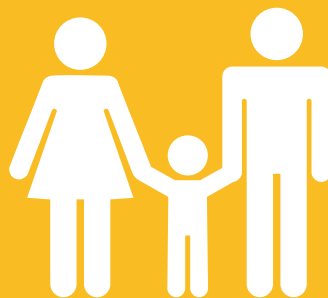
Mae gennym gymunedau cryf a balch, gyda thraddodiad o helpu'n gilydd ac o gydweithio. Bydd rôl y cymunedau hyn yn ganolog wrth gyflawni'r amcanion llesiant sydd wedi eu gosod yn y cynllun hwn.

Mae ymgysylltu gyda chymunedau yn greiddiol i lwyddiant y cynllun, ac mae'r Bwrdd yn ymrwmo i ddarparu arweiniad clir er mwyn cyrraedd ei amcanion. Fel aelodau byddwn yn cymryd cyfrifoldeb gyda'n gilydd i wireddu'r cynllun a byddwn yn cyd-weithio gyda phartneriaid i wella llesiant trigolion a'n cymunedau.

Fodd bynnag, mae'n bwysig pwysleisio na ddylid ystyried y Cynllun hwn ar ei ben ei hun ac nid yw'n ceisio cwmpasu holl wasanaethau a gweithgareddau'r cyrff cyhoeddus sy'n gweithio yng Ngwynedd a Môn. Bydd y sefydliadau unigol yn parhau i ddarparu amrywiaeth o wasanaethau fydd yn cyflawni eu hamcanion llesiant unigol yn ogystal â chyfrannu at amcanion llesiant y Bwrdd Gwasanaethau Cyhoeddus.

Ffion Johnstone

*Cadeirydd Bwrdd Gwasanaethau Cyhoeddus
Gwynedd a Môn*



DEDDF LLESIANT CENEDLAETHAU'R DYFODOL [CYMRU] 2015

Bwriad Deddf Llesiant Cenedlaethau'r Dyfodol (2015) yw gwella llesiant economaidd, cymdeithasol, amgylcheddol a diwylliannol Cymru.

Mae'r Ddeddf yn amlygu saith nod llesiant (gweler llun isod) a phump ffordd o weithio er mwyn rhoi pwrpas cyffredin i gyrff cyhoeddus. Mae hefyd yn ceisio sicrhau ein bod yn well ar wneud penderfyniadau drwy osod dyletswydd ar sefydliadau i feddwl am yr hir-dymor, i gydweithio, ac i ystyried pobl o bob oedran wrth ddatrys ac atal problemau.

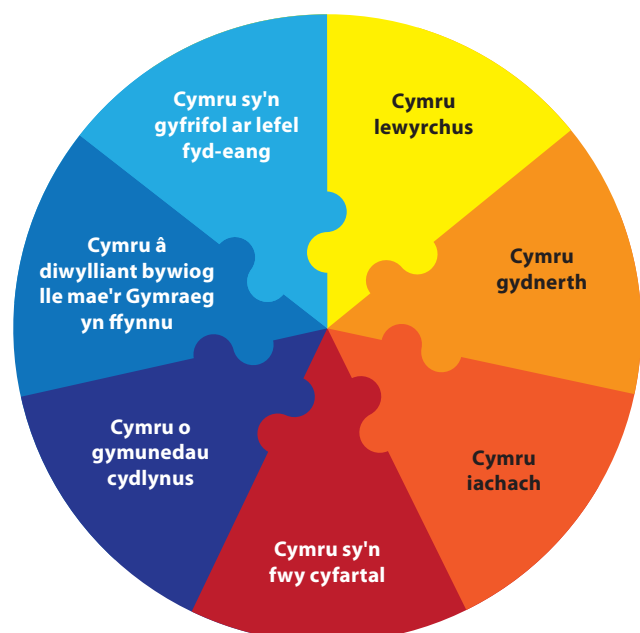
Gyda'i gilydd, mae'r saith nod llesiant a'r pump ffordd o weithio wedi eu cynllunio i gefnogi gyrff cyhoeddus i gwrdd ag anghenion presennol eu cymunedau, a sicrhau nad yw penderfyniadau heddiw yn niweidiol i genedlaethau'r dyfodol.

Mae'r Ddeddf hefyd wedi sefydlu Bwrdd Gwasanaethau Cyhoeddus ar gyfer pob ardal awdurdod lleol yng Nghymru er mwyn sicrhau bod gyrff cyhoeddus yn cydweithio i greu dyfodol gwell ar gyfer pobl Cymru. Fel rhan o hyn mae'n rhaid i'r Byrddau Gwasanaethau Cyhoeddus asesu llesiant eu hardaloedd a chreu Cynllun Llesiant gyda'r nod o wella cymunedau.

Rhaid i'r Byrddau ystyried amrywiaeth o ddeddfwriaethau eraill sydd hefyd wedi eu llunio i wella gwasanaethau cyhoeddus. Mae'r rhain yn cynnwys:

- Deddf Newid Hinsawdd 2008
- Deddf Safonau a Fframweithiau Ysgolion 1998
- Deddf Gofal Plant 2006
- Mesurydd Plant a Theuluoedd (Cymru) 2010
- Deddf Gwasanaethau Cymdeithasol a Llesiant (Cymru) 2014
- Deddf Trosedd ac Anhrefn 1998
- Deddf yr Amgylchedd (Cymru) 2016
- Deddf Cynllunio (Cymru) 2015

Gyda hyn oll mae'r Cynllun Llesiant yn cael ei ddatblygu mewn cyd-destun cenedlaethol a rhyngwladol gymhleth – gydag ansicrwydd economaidd a gwleidyddol yn rhoi pwysau ychwanegol ar wasanaethau ac yn cael effaith ar gymunedau yn lleol ac ar draws Cymru.



AELODAETH BWRDD GWASANAETHAU CYHOEDDUS

Mae Byrddau Gwasanaethau Cyhoeddus Gwynedd a Môn wedi penderfynu gweithio gyda'i gilydd fel un Bwrdd i gyflawni eu hamcanion.

Aelodau statudol y Bwrdd yw:

- Cyngor Gwynedd a Chyngor Sir Ynys Môn
- Bwrdd Iechyd Prifysgol Betsi Cadwaladr
- Awdurdod Tân ac Achub Gogledd Cymru
- Cyfoeth Naturiol Cymru

Yn ogystal â'r aelodau statudol, mae'n ddyletswydd ar y Bwrdd i wahodd unigolion a chyrrff eraill i gydweithio. Mae Bwrdd Gwasanaethau Cyhoeddus Gwynedd a Môn wedi gwahodd y sefydliadau canlynol fel aelodau gwadd:

- Llywodraeth Cymru
- Heddlu Gogledd Cymru
- Iechyd Cyhoeddus Cymru
- Comisiynydd Heddlu a Throsedd Gogledd Cymru
- Awdurdod Parc Cenedlaethol Eryri
- Mantell Gwynedd
- Medrwn Môn
- Gwasanaeth Prawf Cymru
- Prifysgol Bangor
- Cartrefi Cymunedol Gwynedd
- Grŵp Llandrillo Menai

Bydd cyfle i wahodd cyrrff/ mudiadau/ sefydliadau/ partneriaid eraill i eistedd ar Fwrdd Gwasanaethau Cyhoeddus Gwynedd a Môn yn y dyfodol wrth i amcanion a gweithrediadau penodol ddod i'r amlwg.

ASESIAD O LESIANT LLEOL

Ym mis Mai 2017 cyhoeddwyd Asesiad o Lesiant Lleol ar gyfer Gwynedd ac Ynys Môn. Penderfynodd Bwrdd Gwasanaethau Cyhoeddus Gwynedd a Môn rannu'r ddwy sir yn 14 o ardaloedd llai a chafodd gwaith ymchwil ei wneud er mwyn deall a dysgu mwy am lesiant yr ardaloedd hynny. Roedd wyth o'r ardaloedd yma yng Ngwynedd a chwech yn Ynys Môn.

Unwaith roedd y data wedi ei gasglu a'r gwaith ymchwil wedi ei gwblhau cynhyrchwyd llyfrynnau unigol ar gyfer pob un o'r 14 ardal. Roedd y llyfrynnau yn edrych ar lesiant yng nghyd-destun y pedwar prif bennawd yn y Ddeddf – sef Cymdeithasol, Economaidd, Amgylcheddol a Diwylliannol. Mae pennawd ychwanegol wedi ei ychwanegu, sef 'Poblogaeth a laith' gan fod y Bwrdd yn cydnabod pwysigrwydd y thema benodol yma i'r ardal.

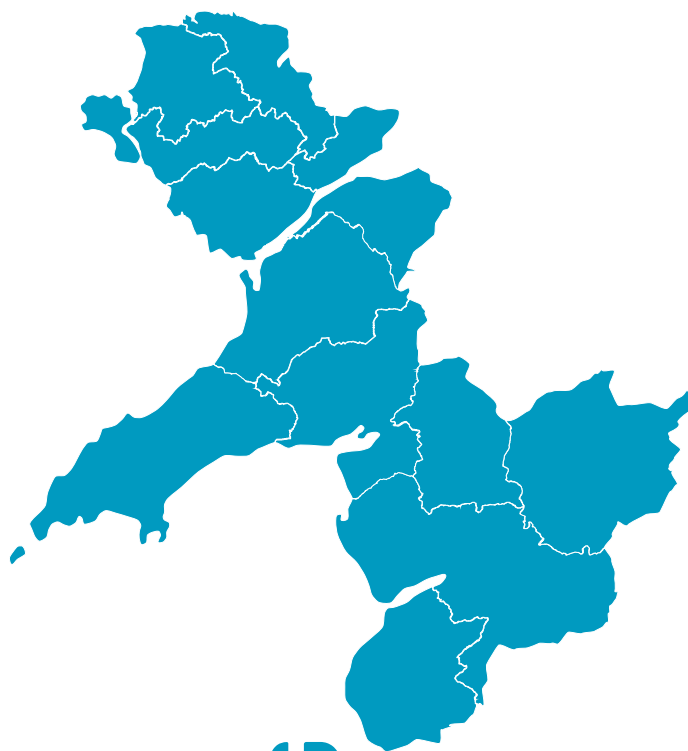
Cafodd 28 o sesiynau cyhoeddus eu cynnal, dau ym mhob un o'r ardaloedd, i gasglu mwy o wybodaeth ac i roi cyfle i drigolion i leisio barn. Gofynnwyd i bobl a oeddent yn adnabod eu hardal o'r llyfrynnau, beth oedd yn bwysig iddynt, a beth oeddent yn hoffi am eu cymuned yn ogystal â beth fyddent yn hoffi ei weld yn newid. Gofynnwyd hefyd beth oedd yn bwysig o ran llesiant yr unigolyn a llesiant cymunedol.

Roedd hi'n bwysig i glywed lleisiau amrywiol ar draws yr ardal – felly cynhaliwyd sesiynau mewn ysgolion a chydau grwpiau cymunedol hefyd. Yn ogystal roedd trafodaethau rhanbarthol gyda grwpiau anoddach i'w cyrraedd.

Roedd ymgyrch ar y cyfryngau cymdeithasol a chafwyd erthyglau yn y wasg leol ac ar wefannau partneriaid er mwyn hyrwyddo'r asesiad ac i annog trigolion i gwblhau holiadur ar-lein ynglŷn â'u hardaloedd nhw.

Mae'r llyfrynnau gwybodaeth ar gyfer pob ardal yn parhau i fod ar gael ar y wefan.

www.LlesiantGwyneddaMon.org.



WWW.LLESIANTGWYNEDDAMON.ORG

BETH YW LLESIANT?

Nid oes un diffiniad pendant o 'lesiant'. Mae trafodaethau cyson ynglŷn â'r ystyr ac mae'n debyg bod llesiant yn golygu rhywbeth gwahanol i bawb. Gall llesiant ddisgrifio'r pethau hynny sy'n effeithio ar ba mor dda yw bywyd unigolyn. Mae'n llesiant personol yn gallu cynnwys teimladau o hapusrwydd, safon bywyd, a'r cysyniad o fyw bywyd i'r eithaf. Mae'n cymunedau, ein diwylliant, ein hiechyd, yr amgylchedd, a'r economi oll yn effeithio ar lesiant a safon bywyd. Mae beth sy'n bwysig i lesiant personol hefyd yn debyg o newid fel mae rhywun yn mynd trwy'r gwahanol gyfnodau o fywyd. Mae'n dilyn hefyd fod llesiant personol pobl yn cael effaith ar lesiant eu teuluoedd, y cymunedau a'r ardaloedd maen nhw yn rhan ohonynt.



BETH YW LLESIANT I BOBL GWYNEDD A MÔN?

Dyma flas ar yr hyn a ddywedodd ein trigolion:

Beth sy'n braf am fyw yn eich ardal chi?

Mae'r ffaith bod hon yn ardal Gymreig gyda chanran uchel yn siarad Cymraeg, ac ysbryd cymunedol cryf yn bwysig i bobl. Nododd nifer bod cael byw mewn ardal ddiogel yn bwysig iawn hefyd, yn ogystal â'r amgylchedd naturiol a'r golygfeydd o'u cwmpas.

Beth sydd ddim cystal?

Mae diffyg swyddi o safon uchel yn bryder i drigolion. Nodwyd hefyd bod y pellter oddi wrth wasanaethau a chyfleusterau a diffyg trafndiaeth gyhoeddus addas yn broblem. Ffactorau eraill oedd yn achosi pryder oedd prisiau uchel ar gartrefi ac eiddo, ac edrychiad strydoedd mewn ambell i dref.

Beth sy'n hybu eich llesiant ac yn cyfrannu at ansawdd bywyd yn eich ardal?

Mae'r cyfle i wneud gweithgareddau awyr agored, yr amgylchedd naturiol, cyfleusterau lleol, ac ysbryd cymunedol i gyd yn ffactorau sy'n cael effaith gadarnhaol ar lesiant trigolion yr ardal. Mae hyn oll yn ogystal â chefnogaeth teulu, ffrindiau a chymdogion yn cyfrannu at hybu llesiant ac yn gwella ansawdd bywyd pobl Gwynedd ac Ynys Môn.

Beth fydddech chi'n ei newid am eich ardal i'w wneud yn lle brafach i fyw?

Y ffactorau y byddai trigolion yn eu newid am eu hardal fyddai trafndiaeth gyhoeddus, creu mwy o swyddi gyda chyflogau uwch, datblygu gweithgareddau a chyfleusterau lleol a gwella edrychiad strydoedd.

BETH OEDD YR ASESIAID YN EI DDWEUD WRTHYM AM LESIANT EIN HARDALOEDD?

Man cychwyn oedd yr asesiad – braslun o lesiant yr ardal a oedd yn mynd law yn llaw â'r llyfrynnau ardal er mwyn helpu'r Bwrdd Gwasanaethau Cyhoeddus i ddeall Gwynedd a Môn yn well.

Wedi ystyried y data a barn pobl yn lleol, daeth y Bwrdd i gasgliad ar brif negeseuon yn yr asesiad, sef:

1. YR ANGEN I GYNNAL YSBRYD CYMUNEDOL IACH
2. PWYSIGRWYDD GWARCHOD YR AMGYLCHEDD NATURIOL
3. DEALL EFFAITH NEWIDIADAU DEMOGRAFFEG
4. GWARCHOD A HYRWYDDO'R IAITH GYMRAEG
5. HYBU DEFNYDD ADNODDAU NATURIOL I WELLA IECHYD A LLESIANT YN YR HIR DYMOR
6. GWELLA CYSYLLTIADAU TRAFNIDIAETH I ALLUOGI MYNEDIAD AT WASANAETHAU A CHYFLEUSTERAU
7. YR ANGEN AM SWYDDI O SAFON UCHEL A CHARTREFFI FFORDDIADWY I BOBL LEOL
8. EFFAITH TLODI AR LESIANT
9. SICRHAU CYFLE I BOB PLENTYN LWYDDO

Dyma'r prif negeseuon a ddaeth i'r amlwg ond mae'r Bwrdd yn cydnabod bod ffactorau eraill pwysig heb eu hamlygu. Mae'n bosib mai un o'r rhesymau am hyn yw bod y gweithredu sydd eisoes yn digwydd yn effeithiol ac yn cael effaith gadarnhaol ar fywydau trigolion.

Bydd y Bwrdd yn adolygu'r data yn yr Asesiad yn rheolaidd ac yn ymateb i unrhyw newidiadau sylweddol sydd heb eu hadnabod eisoes fel blaenoriaethau o fewn y cynllun hwn.

Yn yr un modd, bydd y Bwrdd yn gweithio i gael dealltwriaeth mwy manwl ar ddatblygiadau a heriau i'r dyfodol a all gael effaith ar lesiant yr ardal. Mae'r rhain yn cynnwys Wylfa Newydd, gadael yr Undeb Ewropeaidd ac effeithiau newid yn yr hinsawdd, fel llifogydd.

DATBLYGU'R CYNLLUN

SUT CAFODD YR AMCANION LLESIANT EU CYTUNO ARNYNT?

Gyda naw prif neges wedi eu hamlygu yn yr Aseiad Llesiant cynhaliwyd cyfres o weithdai dros haf 2017 er mwyn canfod barn ynglŷn â pha feysydd i flaenoriaethu. Roedd y gweithdai yn agored i gyrff cyhoeddus, y trydydd sector, cynghorau tref a chymuned a grwpiau cymunedol.

Cynhaliwyd 18 gweithdy i gyd, dau ar gyfer pob un o'r negeseuon.

Edrychodd y gweithdai ar pob un o safbwynt:

- a) uchelgais
- b) dylanwad y Bwrdd
- c) cadarnhau a ddylai'r neges fod yn amcan llesiant
- d) sut all aelodau'r Bwrdd gyd-weithio er mwyn gwneud gwahaniaeth i drigolion

Cafodd crynodeb o'r ymatebion ei gyflwyno i'r Bwrdd Gwasanaethau Cyhoeddus a phenderfynwyd ar ba negeseuon y dylid eu blaenoriaethu ar gyfer y Cynllun Llesiant hwn.

1. YR ANGEN I GYNNAL YSBRYD CYMUNEDOL IACH

Mae'n amlwg bod ysbryd cymunedol iach yng Ngwynedd a Môn – gyda phob un o'r 14 ardal yn dweud mor ganolog yw hyn i'w llesiant. Mae'n bwysig bod yr ysbryd hwn yn cael ei feithrin a'i hybu er mwyn creu cymunedau ac ardaloedd llewyrchus a chynaliadwy sy'n hyderus i wynebu heriau'r dyfodol.

Mae'r Bwrdd yn gweld cymunedau iach fel sail i gyflawni blaenoriaethau dros y blynyddoedd nesaf, felly bydd aelodau yn cyd-weithio i atgyfnerthu'r cryfderau hynny o fewn ein cymunedau.

Bydd y gwaith o gyflawni'r blaenoriaethau a chynnal cymunedau iach yn digwydd law yn llaw gyda'r cymunedau hynny.



2. PWYSIGRWYDD GWARCHOD YR AMGYLCHEDD NATURIOL



Mae amgylchedd naturiol Gwynedd a Môn yn bwysig iawn i lesiant, diwylliant, iechyd ac economi'r ardal. Mae gennym gynefinoedd arbennig ar draws y ddwy sir sy'n asedau naturiol pwysig ac yn gartref i amrywiaeth o fywyd gwylt, ac yn cyfrannu at lesiant yr ardal a'r boblogaeth yn ehangach. Mae ardaloedd eang o Wynedd a Môn hefyd wedi eu dynodi oherwydd pwysigrwydd tirlun neu gadwraeth sy'n adlewyrchu gwerth yr amgylchedd naturiol yma.

Mae'n hinsawdd yn newid ac mae'n debygol iawn y bydd yn parhau i wneud hynny – gyda lefel y môr yn codi a mwy o ddirywiad tywydd eithafol fel llifogydd. Bydd hyn yn effeithio ar lesiant ein cymunedau a'r gwasanaethau sy'n cael eu darparu **ac oherwydd hyn bydd yn flaenoriaeth i'r Bwrdd.**

Mae'r Bwrdd yn ystyried bod gwarchod yr amgylchedd naturiol yn rhan amlwg o gyflawni ei flaenoriaethau a bydd yn thema cyffredin sy'n rhedeg ar draws yr holl amcanion llesiant.

3. DEALL EFFAITH NEWIDIADAU DEMOGRAFFEG

Mae poblogaeth Gwynedd a Môn yn mynd yn hŷn, tra bod niferoedd pobl ifanc yn ein cymunedau yn gostwng. Mae'r patrwm yma yn debyg o barhau. Bydd demograffeg yr ardal yn newid yn sylweddol a bydd natur ac anghenion ein cymdeithas yn dra gwahanol o ganlyniad.

Mae'r Bwrdd yn awyddus i ddeall yn well sut y bydd y newid yma yn effeithio ar lesiant cymunedau ac unigolion. Gall llawer o bobl hŷn barhau i weithio a chyfrannu yn llawn yn eu cymunedau. Fodd bynnag, rydym yn cydnabod hefyd fod pobl hŷn yn fwy tebygol o fod angen mwy o ofal a chefnogaeth a bydd angen cynllunio am hynny. Rydym yn deall nad yw poblogaeth hŷn o reidrwydd yn golygu poblogaeth llai iach ond mae rhaid cydnabod y bydd galw cynyddol am wasanaethau oherwydd poblogaeth sy'n heneiddio.



4. GWARCHOD A HYRWYDDO'R IAITH GYMRAEG

Mae'r data ar yr iaith yn dangos yn glir y dirywiad sydd wedi bod dros y 30 mlynedd ddiwethaf yn y nifer o siaradwyr Cymraeg. Rhwng 1981 a 2011 mae'r gostyngiad o 11% yng Ngwynedd yn uwch na gweddill Cymru. Gwynedd a Môn yw'r ddwy sir ble mae'r Gymraeg ar ei chryfaf ac yn cael ei defnyddio yn ddyddiol gan ran helaeth y boblogaeth. Fodd bynnag, os yw'r dirywiad yn parhau i'r dyfodol gall rhannau o'r sir fod mewn peryg o golli'r iaith i genedlaethau'r dyfodol.

Mae'r Bwrdd yn deall pwysigrwydd y Gymraeg o ran gwriad cymdeithasol a hunaniaeth ddiwylliannol yr ardal. Mae angen i ni sicrhau bod trigolion yn gallu ac yn dewis byw eu bywydau trwy gyfrwng y Gymraeg a'u bod yn gallu cael mynediad at wasanaethau a gweithgareddau cymunedol yn y Gymraeg. **Mae hwn felly yn flaenoriaeth ar gyfer cyd-weithio i'r dyfodol.**



5. HYBU DEFNYDD ADNODDAU NATURIOL I WELLA IECHYD A LLESIANT YN YR HIR DYMOR

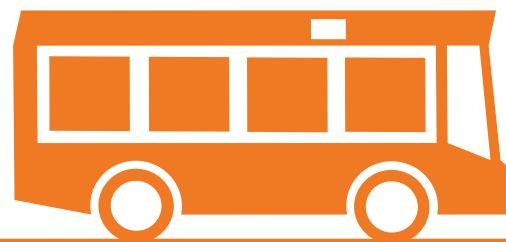


Mae ein gwybodaeth yn dangos nad yw iechyd poblogaeth Gwynedd a Môn mor dda ag y gallai fod. Er enghraifft mae **52%** o oedolion a **30%** o blant 4-5 oed yng Ngwynedd yn ordew neu dros eu pwysau. Mae'r darlun yn debyg ar Ynys Môn gyda **58%** o oedolion a **29.6%** o blant rhwng 4 a 5 oed dros eu pwysau neu yn ordew. Mae angen galluogi plant ac oedolion i fod yn fwy egniol, ac yn enwedig yn yr awyr agored, trwy hyrwyddo a gwella mynediad i'r mannau gwyrdd naturiol yr ardal.

Mae angen annog pobl i gymryd cyfrifoldeb am eu iechyd eu hunain ac i gymryd rhan mewn gweithgareddau fydd yn atal salwch yn y dyfodol.

Oherwydd yr angen i wella iechyd corfforol a iechyd meddyliol y boblogaeth ac effaith hir dymor hyn ar lesiant, **bydd y maes iechyd a gofal yn flaenoriaeth i'r Bwrdd.**

6. GWELLA CYSYLLTIADAU TRAFNIDIAETH I ALLUOGI MYNEDIAD AT WASANAETHAU A CHYFLEUSTERAU



Roedd diffyg mynediad at wasanaethau yn un o'r materion gododd yn rheolaidd yn ystod ymgynghoriad yr Asesiad Llesiant. Mae'n amlwg bod hwn yn fater o bryder ac yn cael effaith sylweddol ar lesiant unigolion. Mae angen cynllunio gwasanaethau yn lleol felly a thargeddu yr ardaloedd llesiant.

Mae cynllun penodol ar gyfer y rhanbarth wedi ei ddatblygu gan Bwrdd Uchelgais Gogledd Cymru sy'n cynnwys Cynllun Trafnidiaeth Lleol. Mae'r Bwrdd Gwasanaethau Cyhoeddus o'r farn mai cefnogi gwaith y Bwrdd Uchelgais fyddai'r ffordd orau o sicrhau gwelliant yn y maes yma yng Ngwynedd ac Ynys Môn. Bydd y Bwrdd yn rhoi strwythur ffurfiol yn ei le er mwyn cyd-weithio a dylanwadu ar waith y Bwrdd Uchelgais.



7. YR ANGEN AM SWYDDI O SAFON UCHEL A CHARTREFI Fforddiadwy I BOBL LEOL

SWYDDI O SAFON UCHEL

Roedd yr angen am swyddi o safon uchel yn un o brif negeseuon yr ymgynghoriad. Mae data yn dangos fod canolrif cyflog wythnosol Gwynedd (£347 yr wythnos), yn is na'r un ffigwr ar gyfer Cymru gyfan. Mae'r arian sydd gan bobl Gwynedd i'w wario ar ôl trethi a chostau talu am gartref yn £14,640 y pen y flwyddyn, sydd yn £662 yn is na Chymru gyfan. Ym Môn mae'r darlun ychydig yn well gyda chanolrif cyflog wythnosol 8% yn uwch na'r un ffigwr ar gyfer Cymru gyfan. Dywedodd nifer o drigolion yn ystod yr ymgynghoriad fod hyn yn un o'r rhesymau pam fod pobl ifanc yn gadael eu cymunedau ac yn adnabod hyn fel mater pwysig iawn o ran llesiant cyffredinol yr ardal.

Mae'r Bwrdd yn llwyr ddeall yr angen am swyddi o safon a swyddi cynaliadwy. Rydym hefyd yn cydnabod y gwaith sy'n digwydd yn y maes yn rhanbarthol dan arweiniad Bwrdd Uchelgais Gogledd Cymru. Mae'r Bwrdd Uchelgais yn y broses o lunio bid twf fydd yn mynd i'r afael ar y mater yma. Felly yn yr un modd a chyda trafndiaeth bydd y Bwrdd Gwasanaethau Cyhoeddus yn cydweithio ac yn cefnogi gwaith y Bwrdd Uchelgais er mwyn sicrhau'r budd llawn i Wynedd a Môn.

CARTREFI Fforddiadwy I BOBL LEOL

Wrth ystyried pris canolrif eiddo a chanolrif incwm aelwydydd mae 60% o deuluoedd Gwynedd wedi eu prasio allan o'r farchnad dai. Mae'r canran yma yn amrywio o ardal i ardal gyda'r canran uchaf yn Llŷn ble mae 73% o deuluoedd wedi eu prasio allan o'r farchnad. Ym Môn mae 64% o aelwydydd wedi eu prasio allan o'r farchnad dai, gyda hyn yn codi i 72% yn ardal Lligwy a Thwrcelyn.

Barn pobl Gwynedd a Môn yw fod hyn yn reswm arall sy'n cyfrannu at y llif o bobl ifanc o'r ardal ac mae hyn cael effaith negyddol ar lesiant y cymunedau hynny. Mae pobl eisiau tai fforddiadwy yn eu cymunedau er mwyn cefnogi a chynnal cymunedau cryf ac iach.

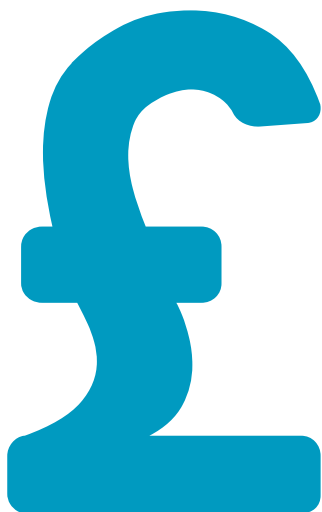
Mae'r Bwrdd yn blaenoriaethu'r maes hwn ar gyfer y cyfnod nesaf a bydd yn gweithio gyda phartneriaid i geisio cael datrysiad cyraeddadwy i'r broblem.

8. EFFAITH TLODI AR LESIANT

Mae tystiolaeth yn dangos yn glir bod byw mewn tlodi yn cael effaith andwyol ar lesiant unigolion – a hynny yn y tymor byr a'r hir-dymor. Mae tlodi yn cael ei achosi gan ddiffyg adnoddau, yr un mwyaf amlwg yw incwm, ond mae hefyd yn cynnwys y diffyg mewn gallu i gael nwyddau a mynediad at wasanaethau sylfaenol.

Mae'r data a gasglwyd yn amlygu materion fel y gwahaniaeth mewn cyrhaeddiad addysgol disgyblion sy'n derbyn cinio am ddim a'r rhai sy'n talu. Ym Môn mae'r bwlch yn **25%**, ac yn **36%** yng Ngwynedd o'i gymharu â **33%** ar draws Cymru gyfan. Yn ogystal â hyn mae **18%** o aelwydydd Môn a **21%** o aelwydydd Gwynedd mewn tlodi tanwydd, y ddau yn uwch na'r ffigwr Cymreig o **14%**.

Bydd y Bwrdd yn blaenoriaethu'r maes hwn er mwyn cael dealltwriaeth manwl o'r goblygiadau o fyw mewn tlodi yn ein gwahanol ardaloedd. Byddwn yn parhau i ddatblygu'r Aseiad Llesiant i gael darlun manwl o ble mae'r diffyg mynediad at wasanaethau yn fwy heriol oherwydd tlodi.



9. SICRHAU CYFLE I BOB PLENTYN I LWYDDO

Mae diffyg cyrhaeddiad addysgol yn gallu cael effaith ar lesiant unigolion gydol eu hoes ac felly mae angen sicrhau fod pob disgybl yn cael y cyfle i lwyddo. Mae'r data iechyd hefyd yn dangos bod gordewdra yn broblem ac mae hyn yn gallu cael effaith hir dymor ar lesiant plant a phobl ifanc.

Mae tystiolaeth glir ynglŷn ag effaith andwyol hir dymor profiadau negyddol mewn plentyndod a sut all hyn amharu ar lesiant pobl gydol eu hoes. O'r herwydd mae'r angen i sicrhau bod ein plant a'n pobl ifanc yn cael profiadau cadarnhaol yn ystod eu plentyndod yn holl bwysig.

Bydd y Bwrdd yn rhoi blaenoriaeth i gefnogi teuluoedd er mwyn ceisio sicrhau fod pob plentyn yn cael y dechrau gorau mewn bywyd. Byddwn hefyd yn sicrhau bod gweledigaeth glir ymysg partneriaid allweddol i gyflawni'r canlyniadau gorau posib i blant a phobl ifanc.



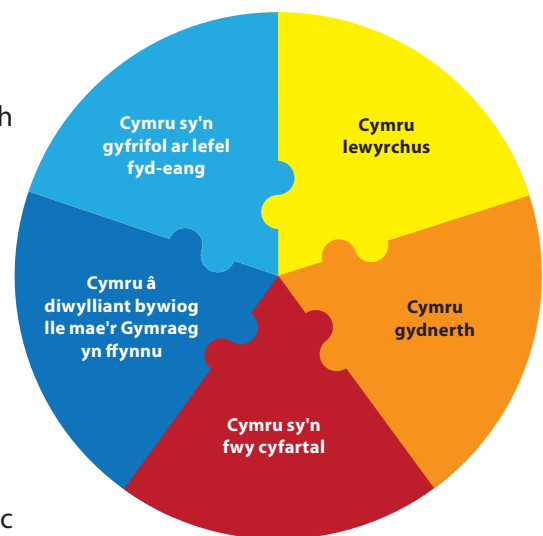
EIN HAMCANION LLESIANT

Wedi dadansoddi'r prif negeseuon a ddaeth i'r amlwg yn yr Aseiad Llesiant ac ystyried casgliadau ymchwil ac asesiadau eraill e.e. Aseiad Poblogaeth Rhanbarthol, penderfynwyd ar ddau amcan llesiant. Mae'r Bwrdd Gwasanaethau Cyhoeddus hefyd wedi penderfynu bod angen canolbwyntio ar y meysydd hynny ble mae angen cydweithio i sicrhau'r canlyniadau gorau i drigolion Gwynedd a Môn. Maen nhw felly, wedi blaenoriaethu chwech o feysydd penodol er mwyn gwireddu'r ddau amcan llesiant.

Mae'r lluniau ger yr amcanion llesiant isod yn dangos sut y byddent yn cyfrannu at gyrraedd nodau llesiant cenedlaethol.

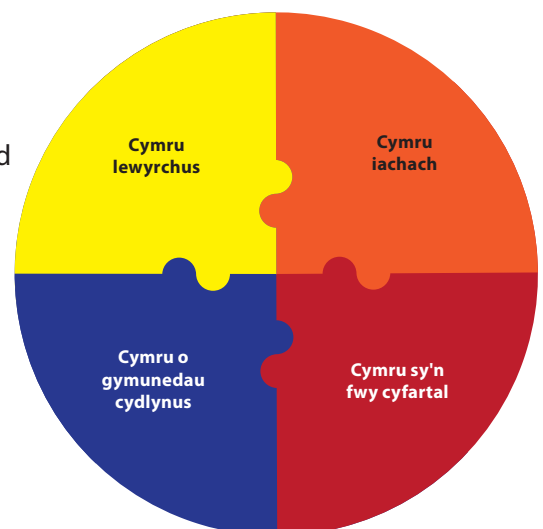
1 CYMUNEDAU SY'N FFYNNU AC YN LLEWYRCHUS I'R HIR-DYMOR I WIREDDU'R AMCAN HWN BYDDWN YN BLAENORIAETHU:

- ✓ **Yr iaith Gymraeg:** Byddwn yn cyd-weithio i gynyddu'r defnydd o'r iaith Gymraeg o fewn cyrff cyhoeddus yng Ngwynedd a Môn. Byddwn yn hyrwyddo defnydd o'r iaith Gymraeg fel yr iaith ddewis ar gyfer cyfathrebu ymysg sefydliadau cyhoeddus ar draws y ddwy sir.
- ✓ **Cartrefi ar gyfer bobl lleol:** Byddwn yn cydweithio gyda'r sector dai i sicrhau mwy o gartrefi addas a fforddiadwy yn y llefydd cywir er mwyn diwallu anghenion lleol. Byddwn yn cydweithio i sicrhau bod cartrefi yn rhai o ansawdd sy'n cwrdd ag anghenion trigolion.
- ✓ **Effaith tlodi ar lesiant ein cymunedau:** Byddwn yn datblygu dealltwriaeth fanwl o sut mae tlodi yn effeithio ar ein hardaloedd ac yn ceisio sicrhau bod y gwaith sy'n digwydd yn y maes ar draws y cyrff cyhoeddus yn fwy effeithiol er mwyn lliniaru effaith hir dymor tlodi.
- ✓ **Effaith newid hinsawdd ar lesiant cymunedau:** Byddwn yn cydweithio yn lleol ac yn gweithredu ar y cyd i geisio lliniaru effaith newid hinsawdd ar ein cymunedau.



2 TRIGOLION SY'N IACH AC YN ANNIBYNNOL GYDA SAFON BYWYD DA I WIREDDU'R AMCAN HWN BYDDWN YN BLAENORIAETHU:

- ✓ **Iechyd a gofal oedolion:** Byddwn yn cydweithio â'r Bwrdd Partneriaeth Rhanbarthol i sicrhau bod y gwasanaethau sy'n cael eu cynllunio ar gyfer y boblogaeth hŷn yn addas ar gyfer anghenion lleol. Byddwn yn cydweithio yn lleol i gynllunio ystod eang o weithgareddau ataliol ar gyfer oedolion er mwyn eu galluogi i fyw yn iach ac annibynnol.
- ✓ **Lles a llwyddiant plant a phobl ifanc:** Byddwn yn cyd-gynllunio gwasanaethau a gweithgareddau ataliol i gefnogi teuluoedd cyn i'r angen am wasanaethau dwys godi. Byddwn yn annog plant, pobl ifanc a'u teuluoedd i wella eu hiechyd er mwyn iddynt allu byw yn iach ac annibynnol o fewn eu cymunedau i'r hir dymor.



SUT Y BYDDWN YN GWEITHREDU I'R DYFODOL?

Bydd Bwrdd Gwasanaethau Cyhoeddus Gwynedd a Môn yn gweithredu yn unol â saith egwyddor. Mae pump o'r rhain yn egwyddorion datblygu cynaliadwy cenedlaethol a dau wedi eu hychwanegu gan y Bwrdd yn lleol. Bydd yr egwyddorion yma yn ein cynorthwyo i gydweithio'n well, osgoi ailadrodd camgymeriadau'r gorffennol a mynd i'r afael â rhai o'r heriau rydym yn eu hwynebu i'r dyfodol.

YR IAITH GYMRAEG

Bydd yr iaith Gymraeg yn llinyn euraidd sy'n rhedeg drwy'r cynllun. Byddwn yn hyrwyddo defnydd o'r iaith ymhob agwedd o'n gwaith ac yn gweithio gyda chymunedau i ddatblygu gwasanaethau a gweithgareddau trwy gyfrwng y Gymraeg.

CYDRADDOLDEB

Byddwn yn parhau i dargedu adnoddau lleol a chenedlaethol i daclo anghydraddoldeb ac anfantais er mwyn cau'r bwlch rhwng y cymunedau mwyaf breintiedig a'r cymunedau mwyaf difreintiedig.

Y TYMOR HIR

Byddwn yn parhau i gasglu data i gael gwell dealltwriaeth o sut mae cymunedau yn edrych ar hyn o bryd, a sut y byddant yn edrych yn y dyfodol o ganlyniad i ffactorau fel newid demograffeg. Byddwn hefyd yn edrych i weld pa newidiadau cenedlaethol a rhyngwladol sydd ar y gorwel a cheisio dadansoddi'r effaith ar ein cymunedau ni. Drwy hyn gallwn gydweithio fel partneriaid a thrigolion i gynllunio'r gwasanaethau fydd eu hangen ar gyfer y dyfodol.

ATAL

Byddwn yn defnyddio data tueddiadau i adnabod y problemau fydd yn wynebu ein cymunedau yn y dyfodol ac yn datblygu a gweithredu cynlluniau i'w hatal. Byddwn yn cydweithio gyda chymunedau i'w galluogi i wneud mwy i rwystro problemau rhag datblygu a chefnogi rhaglenni all wneud gwahaniaeth go iawn yn yr hir-dymor.

CYDWEITHIO

Byddwn yn ceisio cael gwared â'r rhwystrau sy'n atal cydweithio effeithiol. Byddwn hefyd yn rhannu gwybodaeth ac arfer dda rhwng aelodau'r Bwrdd a'n trigolion am yr hyn sy'n cael ei wneud i wireddu amcanion a blaenoriaethau. Byddwn yn ystyried aelodaeth y Bwrdd yn rheolaidd ac yn sicrhau bod y partneriaid cywir yn cael eu cynnwys er mwyn cyflawni ein hamcanion.

INTEGREIDDIO

Byddwn yn gweithredu mewn ffordd fydd yn cyfrannu at fwy nag un amcan ble bo'n briodol ac yn unol ag amcanion llesiant cenedlaethol Llywodraeth Cymru. Byddwn yn ceisio integreiddio gwasanaethau os bydd tystiolaeth yn dangos bod hyn yn sicrhau'r canlyniadau gorau i'n cymunedau. Byddwn yn ystyried strategaethau a chynlluniau lleol a rhanbarthol eraill sy'n gweithio tuag at yr un amcanion neu amcanion tebyg ac yn cydweithio er mwyn eu cyflawni.

CYNNWYS

Mae gan ein trigolion a'n cymunedau rôl bwysig i'w chwarae wrth gynllunio gwasanaethau ar gyfer y dyfodol a byddwn yn sicrhau bod eu safbwyntiau a'u profiadau'n ganolog i'r broses o gynllunio gwaith y Bwrdd. Byddwn yn mabwysiadu'r Safonau Cyfranogi Cenedlaethol ar gyfer pob oedran a sicrhau bod y Bwrdd yn gweithio o fewn y safonau hynny. Byddwn yn sicrhau bod pobl yn gallu cyfathrebu â'r Bwrdd yn eu hiaith a'u cyfrwng o'u dewis.

BETH YW'R CAMAU NESAF?

Mae'r Cynllun Llesiant yn ddogfen fyw fydd yn newid a datblygu dros amser. Er ein bod wedi cadarnhau ein hamcanion llesiant a'r meysydd blaenoriaeth er mwyn gwireddu'r amcanion hynny, amlinelliad sydd yn y cynllun hwn o'r hyn rydym yn bwriadu ei wneud. Bydd gwaith pellach i wneud er mwyn datblygu ein rhaglenni gwaith.

Y cam nesaf fydd llunio rhaglenni gwaith manwl ac adnabod camau gweithredu **Tymor Byr, Canolig a Hir** ar gyfer y chwe maes blaenoriaeth.

Bydd gwaith y Bwrdd yn cael ei wirio'n gyson gan Bwyllgorau Craffu a Scrwtini Cyngor Gwynedd a Cyngor Sir Ynys Môn. Bydd adroddiad blynyddol ar gynnydd y cynllun hwn yn cael ei baratoi hefyd.

Mae'r cyhoedd wedi cael cyfle i roi eu barn trwy gydol y broses o ddatblygu'r Cynllun Llesiant, ac mae llawer o'r sylwadau a dderbyniwyd wedi eu hymgorffori yn y Cynllun. Mae nifer o sylwadau a phwyntiau wedi eu cynnig fodd bynnag, nad ydym wedi gallu eu hystyried eto, a byddwn yn rhoi sylw i'r rhain dros y flwyddyn nesaf.

Er bod y cyfnod ymgynghori ffurfiol wedi dod i ben rydym yn parhau i fod yn awyddus i glywed eich barn. Er mwyn gwneud hynny neu dderbyn mwy o wybodaeth am waith Bwrdd Gwasanaethau Cyhoeddus Gwynedd a Môn ewch i www.llesiantgwyneddamon.org.

AM FWY O WYBODAETH...

01766 771 000
post@llesiantgwyneddamon.org

Gofynnwch am
**Reolwr Rhaglen Bwrdd Gwasanaethau
Cyhoeddus Gwynedd a Môn**

Neu cysylltwch â:
**Gwasanaeth Cefnogi Busnes y Cyngor
Cyngor Gwynedd
Swyddfa'r Cyngor
Stryd y Jêl
Caernarfon
Gwynedd
LL55 1SH**

